

第一部分

2011—2014年中央机关及其直属机构
公务员招录岗位分析



2014年国家公务员考试报名“十最”职位汇总

1.2014国家公务员考试招录人数最多的十大部门

部门名称	计划人数	合格人数	竞争比例	最低分数线
广东省国家税务局	565	43452	77:01:00	90
四川省国家税务局	550	15663	28:01:00	85.7
山东省国家税务局	500	47534	95:01:00	90.8
辽宁省国家税务局	412	19573	48:01:00	85.3
沈阳铁路公安局	410	9851	24:01:00	85.1
河南省国家税务局	400	21601	54:01:00	85.8
北京市国家税务局	391	10500	27:01:00	85.4
黑龙江省国家税务局	372	17540	47:01:00	85.1
浙江省国家税务局	369	35204	95:01:00	86.3
新疆维吾尔自治区国家税务局	350	11973	34:01:00	85.7

2.2014国家公务员考试招录人数最多的十大职位

部门名称	用人司局	计划人数	合格人数	竞争比例	最低分数线
外交部	地区业务司	72	3972	55.17	99.5
上海出入境边防检查总站	上海出入境边防检查总站	51	2272	44.55	96.8
国家海洋局南海分局	国家海洋局南海分局	46	652	14.17	90.4
国家海洋局南海分局	国家海洋局南海分局	43	469	10.91	90.4
深圳出入境边防检查总站	深圳出入境边防检查总站	40	2341	58.53	105.4
国家海洋局北海分局	国家海洋局北海分局	40	891	22.28	90.3
国家海洋局东海分局	国家海洋局东海分局	35	384	10.97	90.3
国家海洋局东海分局	国家海洋局东海分局	33	303	9.18	90.3
深圳海关	隶属海关和办事处	30	2970	99	99.5
深圳海关	隶属海关和办事处	30	2804	93.47	99.5



3.2014国家公务员考试报名人数最多十大职位

部门名称	用人司局	职位	职位	计划人数	合格人数
国家民族事务委员会	民族理论政策研究室	研究一处主任科员及以下	0801001001	2	12638
国家民族事务委员会	民族理论政策研究室	研究二处主任科员及以下	0801001002	2	9736
长沙海关	隶属海关	海关监管（一）	0701001004	4	7569
宁波海关	隶属海关	监管（一）	0701001005	6	6977
上海海关	副厅级隶属海关办公综合部门	办公综合	0601001001	8	5840
黄埔海关	隶属海关	审单	0701001009	5	4793
上海出入境检验检疫局	上海出入境检验检疫局分支机构	主任科员以下	0701659001	10	3881
外交部	地区业务司	英语一	0401001001	72	3766
黄埔海关	隶属海关	稽核	0701001008	6	3613
黄埔海关	隶属海关	加贸	0701001010	5	3359

4.2014国家公务员报名竞争最激烈十大职位

部门名称	用人司局	职位	职位	计划人数	竞争比例
国家民族事务委员会	民族理论政策研究室	研究一处主任科员及以下	0801001001	2	6980 : 1
国家民族事务委员会	民族理论政策研究室	研究二处主任科员及以下	0801001002	2	5968 : 1
浙江省邮政管理局	湖州市邮政管理局	办公室主任科员以下	0601005001	1	3331 : 1
国家统计局江西调查总队	国家统计局江西调查总队	国家统计局金溪调查队办公室科员	1101714010	1	2506 : 1
乌鲁木齐铁路公安局	乌鲁木齐铁路公安局	乌鲁木齐铁路公安处车站派出所民警	0701857010	1	2323 : 1
广东省国家税务局	罗定市国家税务局	基层分局科员	0701134003	1	2176 : 1
辽宁省邮政管理局	抚顺市邮政管理局	行业管理处主任科员以下	0601004002	1	2150 : 1
云南省地震局	云南省地震局	局办公室主任科员及以下	0901317001	1	2142 : 1
长沙海关	隶属海关	海关监管（一）	0701001004	4	1997 : 1
人力资源社会保障局	医疗保险司	综合处主任科员及以下职位	401009001	1	1930 : 1

5.2014国家公务员学历要求最高十大职位

排名	部门名称	职位名称	职位代码	招考人数	学历要求
1	中国人民银行	主任科员以下	401003001	4	研究生（仅限博士）
2	国家发展和改革委员会	改革试点指导处主任科员及以下	401002002	1	研究生（仅限博士）



排名	部门名称	职位名称	职位代码	招考人数	学历要求
3	中国人民银行	主任科员以下	401006001	1	研究生（仅限博士）
4	国家海洋局	经济发展处主任科员及以下	401002001	1	研究生（仅限博士）
5	国家旅游局	资产管理处主任科员	401001001	1	研究生（仅限博士）
6	公安部	情报信息技术处主任科员	801013002	1	研究生（仅限博士）
7	国务院发展研究中心	主任科员	801001001	1	研究生（仅限博士）
8	中国浦东干部学院	研究室文稿起草	201001001	1	研究生（仅限博士）
9	国务院发展研究中心	主任科员	801002001	1	研究生（仅限博士）
10	中国地方志指导小组办公室	主任科员以下	801001001	1	研究生（仅限博士）

6.2014国家公务员合格人数最多职位榜

排名	部门名称	职位名称	职位代码	招考人数	合格人数
1	国家民族事务委员会	研究一处主任科员及以下	801001001	2	12638
2	国家民族事务委员会	研究二处主任科员及以下	801001002	2	10790
3	长沙海关	海关监管（一）	701001004	4	7664
4	宁波海关	监管（一）	701001005	6	7320
5	上海海关	办公综合	601001001	8	6138
6	黄埔海关	审单	701001009	5	4930
7	上海出入境检验检疫局	主任科员以下	701659001	10	4493
8	外交部	英语一	401001001	72	3858
9	黄埔海关	稽核	701001008	6	3645
10	黄埔海关	加贸	701001010	5	3459



2013年国家公务员考试报名“十最”职位汇总

1.2013国家公务员报名竞争最激烈十大职位

部门代码	部门名称	用人司局	职位名称	职位代码	计划人数	合格人数	竞争比例
722	国家统计局重庆调查总队	国家统计局重庆调查总队	国家统计局合川调查队业务科室科员	1003722007	1	9411	9411
722	国家统计局重庆调查总队	国家统计局重庆调查总队	国家统计局南川调查队业务科室科员2	1003722006	1	9175	9175
120	铁道部	政策法规司	政策研究处综合管理主任科员及以下	401002002	1	4400	4400
109	国家民族事务委员会	国家民委民族理论政策研究室	研究一处主任科员及以下	801001001	3	11375	3791.666667
109	国家民族事务委员会	国家民委民族理论政策研究室	研究二处主任科员及以下	801001002	2	7567	3783.5
279	中华人民共和国广东海事局	佛山海事局	科员	701005006	1	3344	3344
845	呼和浩特铁路公安局	呼和浩特铁路公安局	车站派出所民警	703845029	1	3143	3143
140	国家林业局	防治荒漠化管理中心	防沙治沙处主任科员及以下	801010001	1	2961	2961
126	文化部	办公厅	社团管理处主任科员以下	401001003	1	2899	2899
845	呼和浩特铁路公安局	呼和浩特铁路公安局	车站派出所民警	703845007	1	2245	2245

2.2013国家公务员报名人数最多十大职位

序号	部门名称	用人司局	职位名称	职位代码	计划人数	合格人数
1	国家民族事务委员会	国家民委民族理论政策研究室	研究一处主任科员及以下	801001001	3	11158
2	国家统计局重庆调查总队	国家统计局重庆调查总队	国家统计局合川调查队业务科室科员	1003722007	1	8709
3	国家统计局重庆调查总队	国家统计局重庆调查总队	国家统计局南川调查队业务科室科员2	1003722006	1	8665
4	国家统计局重庆调查总队	国家民委民族理论政策研究室	研究二处主任科员及以下	601263001	19	7465
5	宁波海关	隶属海关	监管（一）	801001002	2	6248
6	上海海关	副厅级隶属海关办公综合部门	办公综合	601001001	6	5162
7	上海出入境边防检查总站	上海出入境边防检查总站	边检站科员	601263001	117	4693
8	商务部	办公厅等（详见备注）	英语一	401001001	19	4594
9	铁道部	政策法规司	政策研究处综合管理主任科员及以下	401002002	1	4347
10	国家工商行政管理总局	商标局	审查处商标审查主任科员及以下	801001005	2	4346



2012年国家公务员考试报名“十最”职位汇总

1.2012年国家公务员招录人数最多的十大部门

部门名称	单位名称	招录人数
上海出入境边防检查总站	边检站科员	117
外交部	英语一	70
珠海出入境边防检查总站	边检站科员	55
广州出入境边防检查总站	边检站科员	50
宁波海关	海关业务	36
上海海关	物流监控	34
广州出入境边防检查总站	边检站科员	30
天津海关	海关业务	30
上海海关	通关管理(二)	30
广州出入境边防检查总站	边检站科员	25
深圳出入境边防检查总站	口岸现场旅客检查科员	25

2.竞争最激烈的十大部门

部门代码	部门名称	计划人数	合格人数	竞争比例
109	国家民族事务委员会	10	10153	1015.3 : 1
181	国家认证认可监督管理委员会	4	3944	986 : 1
624	财政部驻安徽省财政监察专员办事处	2	1300	650 : 1
921	民盟中央	5	3019	603.8 : 1
388	国家电力监管委员会贵州省电力监管专员办公室	4	2119	529.8 : 1
330	新疆维吾尔自治区地震局	2	1052	526 : 1
128	国家人口和计划生育委员会	4	1748	437 : 1
36	四川省地震局	3	1272	424 : 1
924	中国科协	5	2085	417 : 1
723	国家统计局四川调查总队	15	5792	386 : 1



3. 报名人数最多的十大职位

部门名称	用人司局	职位名称	职位代码	计划人数	合格人数
宁波海关	隶属海关	监管	701001004	3	6039
上海海关	副厅级隶属海关办公综合部门	办公综合	601001001	4	5690
黄埔海关	东莞地区隶属单位	关税	701001005	5	5570
黄埔海关	东莞地区隶属单位	监管	701001004	5	5377
黄埔海关	东莞地区隶属单位	审单	701001006	5	5224
深圳海关	隶属惠州地区海关	监管（一）	701001001	20	5069
上海海关	隶属海关通关业务部门	通关管理	701003001	30	4771
商务部	人事司等九个司局	主任科员以下经办	401007001	13	4554
上海海关	副厅级隶属海关稽查部门	风险管理	601002001	6	4202
国家民族事务委员会	民族理论政策研究室	科研管理处主任科员及以下	801005005	1	3992

2011年国家公务员考试报名“十最”职位汇总

1. 竞争最激烈的十大职位

部门名称	用人司局	职位名称	职位代码	计划人数	合格人数	竞争比例
国家能源局	能源节约和科技装备司	节能与科技处主任科员及以下	401004001	1	4961	4961
文化部	办公厅	新闻信息处主任科员以下	401001002	1	4033	4033
沈阳铁路公安局	沈阳铁路公安局	白城铁路公安处车站派出所民警	703842103	1	4014	4014
山东省国家税务局	潍坊市坊子区国家税务局	办公室科员	701056001	1	3605	3605
政协全国委员会机关	全国政协办公厅	综合调研与文稿起草	101913004	3	10687	3562.3
中央社会主义学院	办公室	主任科员/副主任科员	201001001	1	3340	3340
公安部	地方公安系统	地方公安系统职位	401016001	1	2994	2994
四川出入境检验检疫局	人事处	科员	503008001	1	2905	2905
国土资源部	办公厅	部长办公室(部值班室)主任科员及以下	401001001	1	2702	2702
珠海出入境边防检查总站	珠海出入境边防检查总站	边检站科员	701266011	2	5151	2575.5
总计				13	44392	3414.8



2.2011年国家公务员考试报名人数最多的十大职位

部门名称	用人司局	职位名称	职位代码	计划人数	合格人数	竞争比例
政协全国委员会机关	全国政协办公厅	综合调研与文稿起草	101913004	3	10687	3562.3
上海海关	副厅级隶属海关稽查部门	风险管理	601002001	15	9973	664.9
深圳海关	隶属海关或办事处	监管	701101001	20	9398	469.9
最高人民法院	审判部门	聘任制书记员职位	101001002	25	6812	272.5
国家工商行政管理总局	商标局	审查处审查员(主任科员及以下)	802001005	3	6515	2171.7
黄埔海关	东莞地区隶属单位	关税	701001007	6	5963	993.8
上海海关	隶属海关物流监控部门	物流监控	701004001	36	5619	156.1
黄埔海关	东莞地区隶属单位	监管	701001005	6	5266	877.7
珠海出入境边防检查总站	珠海出入境边防检查总站	边检站科员	701266011	2	5151	2575.5
天津出入境边防检查总站	天津出入境边防检查总站	边检站科员	701262010	7	5102	728.9
总计				123	70486	573.1

第二部分

历年中央机关及其直属机构公务员
岗位分数线



2004—2014年国家公务员考试分数线统计

年份	职位(总分数/行测分数)			
2014	中央机关综合管理类职位 110/60分	省级直属机构 105/60分	市(地)级以下直属类职位 100/55分	县(区)级直属机构类别 95/50分
2013	中央机关综合管理类职位 105/55分	省级直属机构 100/55分	市(地)级以下直属类职位 90/50分	县(区)级直属机构类别 85/45分
2012	中央机关综合管理类职位 105/55分	省级直属机构 100/55分	市(地)级以下直属类职位 95/50分	县(区)级直属机构类别 90/45分
2011	中央机关综合管理类职位 100/55分	省级直属机构 95/55分	市(地)级以下直属类职位 95/50分	县(区)级直属机构类别 90/50分
2010	中央机关综合管理类职位 105/55分	省级直属机构 105/55分	市(地)级以下直属类职位 95/50分	县(区)级直属机构类别 90/50分
2009	中央机关综合管理类职位 100/60分	省级直属机构 100/55分	市(地)级以下直属类职位 95/50分	县(区)级直属机构类别 90/50分
2008	中央机关综合管理类职位 105/55分	省级直属机构 100/55分	市(地)级以下直属类职位 95/50分	县(区)级直属机构类别 90/50分
2007	中央机关综合管理类职位 110/60分	省级直属机构 105/55分	市(地)级以下直属类职位 95/50分	
2006	中央机关综合管理类职位 115/60分	省级直属机构 105/55分	专利审查员105/60分	
2005	中央机关综合管理类职位 120/60分	省级直属机构 115/60分	只考一科65/60分	
2004	中央A类135/65分 中央B类65分		中央垂直系统A类130/65分 中央垂直系统B类65分	

2004—2014年国家公务员考试笔试合格线

年份	职位(总分数/行测分数)			
2014	中央机关综合管理类职位 110/60分	省级直属机构 105/60分	市(地)级以下直属类职位 100/55分	县(区)级直属机构类别 95/50分
2013	中央机关综合管理类职位 105/55分	省级直属机构 100/55分	市(地)级以下直属类职位 90/50分	县(区)级直属机构类别 85/45分
2012	中央机关综合管理类职位 105/55分	省级直属机构 100/55分	市(地)级以下直属类职位 95/50分	县(区)级直属机构类别 90/45分
2011	中央机关综合管理类职位 100/55分	省级直属机构 95/55分	市(地)级以下直属类职位 95/50分	县(区)级直属机构类别 90/50分
2010	中央机关综合管理类职位 105/55分	省级直属机构 105/55分	市(地)级以下直属类职位 95/50分	县(区)级直属机构类别 90/50分
2009	中央机关综合管理类职位 100/60分	省级直属机构 100/55分	市(地)级以下直属类职位 95/50分	县(区)级直属机构类别 90/50分
2008	中央机关综合管理类职位 105/55分	省级直属机构 100/55分	市(地)级以下直属类职位 95/50分	县(区)级直属机构类别 90/50分
2007	中央机关综合管理类职位 110/60分	省级直属机构 105/55分	市(地)级以下直属类职位 95/50分	
2006	中央机关综合管理类职位 115/60分	省级直属机构 105/55分	专利审查员105/60分	
2005	中央机关综合管理类职位 120/60分	省级直属机构 115/60分	只考一科65/60分	
2004	中央A类135/65分 中央B类65分		中央垂直系统A类130/65分 中央垂直系统B类65分	

2010—2014年国家公务员考试各职位进入面试 最低分数统计

1.入围面试分数最高十大职位

部门名称	职位名称	笔试分数线
国家机关事务管理局	办公室主任科员及以下	132
国家发展和改革委员会	运输通信价格处主任科员及以下	131.3
四川省国家税务局	基层分局科员	130.7
国家认证认可监督管理委员会	法规处主任科员及以下	130.4
农业部	农民负担监督处副主任科员	130.3
水利部黄河水利委员会	黄河工会生产生活管理	130.2
国家民族事务委员会	研究一处主任科员及以下	130
财务部	主任科员及以下	129.9
宁波出入境检验检疫局	宁波局分支机构政策研究岗位主任科员及以下	129.9
青岛海关	旅检（二）	129.8

2.入围面试分数最低十大职位

部门代码	部门名称	职位代码	职位名称	最低分数
120	国家铁路局	601007010	铁路工程监管主任科员及以下	96.9
120	国家铁路局	601006012	综合管理主任科员及以下	97.4
120	国家铁路局	601004010	铁路工程监管主任科员及以下	97.6
120	国家铁路局	601004010	铁路工程监管主任科员及以下	97.6
120	国家铁路局	601004012	综合管理主任科员及以下	98.1
120	国家铁路局	601003010	铁路工程监管主任科员及以下	100.2
120	国家铁路局	601003008	铁路信号监管主任科员及以下	100.4
120	国家铁路局	601002006	铁路供电监管主任科员及以下	100.7
120	国家铁路局	601006001	铁路运输监管主任科员及以下	100.8
120	国家铁路局	601001010	铁路工程监管主任科员及以下	101.2



第三部分

2015年中央机关及其直属机构公务员
考试形式分析及职位填报指导



2015年国家公务员考试考情预测与分析

2014年国家公务员考试约152万考生踏入考场，行测科目考试考完之后，大部分考生反应阅读量太大，根本做不完。部分已经参加过考试的考生认为，今年的题量与往年一致，但是难度相对提高，尤其是常识部分，先前的备考准备大部分用不上。申论部分变化更大，时间变为3个小时，难度也比往年有所增加。国考因为其高度的政治性、公开性，广泛深刻的关联性，一致备受瞩目，稍有变化，即可引动全国。针对国考已经臻于完备的现状，不管你是对它爱恨交加，还是殷殷期盼，都要正视它，重视它。因此，2015年的国考需要广大考生做好全面准备，了解历年的考情考务以便为即将到来的2015年国考储备力量。下面且看华图公考老师为您详细道来历年“国考”的“敌情”。

一、行测部分

(一) 考试时间

2010年以来国家公务员考试行测部分一直保持在120分钟，题量为135题。考试时间和题量相对保持稳定，华图公考专家预测，2015年国家公务员考试的行测部分的时间和题量会保持基本稳定，不会有太大的变化。

(二) 考试题型

年份 题型题量 分布	2012年 (135道题, 120分钟)		2013年 (135道题, 120分钟)		2014年 (135道题, 120分钟)	
	第一部分	常识判断 (25)		常识判断 (20)		常识判断 (20)
第二部分	言语理解与 表达 (40)	逻辑填空 (20)	言语理解与 表达 (40)	逻辑填空 (20)	言语理解与 表达 (40)	逻辑填空 (20)
		片段阅读 (16)		片段阅读 (15)		片段阅读 (17)
		语句表达 (4)		语句表达 (5)		语句表达 (3)
第三部分	数量关系 (15)	数学运算 (15)	数量关系 (15)	数学运算 (15)	数量关系 (15)	数学运算 (15)
第四部分	判断推理 (35)	图形推理 (10)	判断推理 (40)	图形推理 (10)	判断推理 (40)	图形推理 (10)
		定义判断 (10)		定义判断 (10)		定义判断 (10)
		逻辑判断 (5)		类比推理 (10)		类比推理 (10)
		类比推理 (10)		逻辑判断 (10)		逻辑判断 (10)
第五部分	资料分析 (20)		资料分析 (20)		资料分析 (20)	

国家公务员考试的题型从2010年以来一直保持稳定趋势，共有五大部分构成，当然我们来看一下2012年以来的考试情况，以了解公务员考试的考察点，为行测部分的准备增砖添瓦。当然具体来说，每个部分也会有变化：



今年行测考试因阅读量的增大,导致难度无形中增大,行测试卷长达38页,言语理解与表达平均每题7、8行。资料分析篇幅较长,无用信息增多需要,考生甄别时间加大。常识判断部分更强调综合性、跨学科,大部分知识点都蕴含在日常生活中,题目形式灵活,需要较强的逻辑综合能力和推理能力。另外今年的反向考察增多,对于习惯选正确答案的考生来货,误选的可能性增大,造成不必要的失分。

(1) 常识判断难度系数提升最为明显

按照以往的复习经验在今年的答题中毫无用处。所有题目的设置都秉承高综合性、大跨度,考察内容更加细致深入,不但对考生的涉猎范围和知识储备提出了更高要求,而且在识记方面的变化更是推陈出新,没有一道题可以是直接“看”出正确答案,都需要考生进行至少一步的推理。如第1题:

下列关于党风建设的论断,按时间先后顺序排列正确的是:

①以马克思列宁主义的理论思想武装起来的中国共产党,在中国人民中产生了新的工作作风,这主要的就是理论和实践相结合的作风,和人民群众紧密地联系在一起的作风以及自我批评的作风②工作作风上的问题绝对不是小事,如果不坚决纠正不良风气,任其发展下去,就会像一座无形的墙把我们党和人民群众隔开,我们党就会失去根基、失去血脉、失去力量③务必使同志们继续地保持谦虚、谨慎、不骄、不躁的作风,务必使同志们继续保持艰苦奋斗的作风④抓精神文明建设,抓党风、社会风气好转,务必狠狠地抓,一天不放松地抓,从具体事件抓起

这道题是一道“简单”的识记类题目,但是在考察形式上却设置了难度,考生不仅要知道四个论断分别出自哪个会议或文件,还要清楚这些会议或文件出台的时间,最才能选出正确答案。①选项出自1945年4月毛泽东的《论联合政府的报告》;②选项出自2013年1月22日,习近平总书记在中央纪委全会上的讲话;③选项是1949年3月在七届二中全会上,毛泽东提出的“两个务必”的思想;④选项是1986年1月邓小平在中共中央政治局常委会上对精神文明建设的重要讲话。所以本题事件先后顺序是①③④②。

如果考生在考前只是关注历史上重大事件和会议讲话的时间,而没有关注其详细内容,这道题就无法给出正确答案。

(2) 数量关系维持原样,没有数字推理,数学运算15道题。

考查重点为行程问题,容斥原理,比重关系等,只要是在考前认真准备了各种题型的解题方法,本次的数学运算都不会出太大的问题。近几年国考都取消了数字推理,全部考数学运算,题量保持在15道。考生在备考数量关系时,除了掌握一些重要的计算公式外,还需大量的练习,这样在考场上才能轻松的举一反三。

判断推理模块仍延续了传统形式,包括图形推理、定义判断、类比推理、逻辑判断四大题



型，各10道，共40道题目，各题型难度适中，与往年持平。

图形推理的规律性较强，虽然在创新性上有所加强，但是涉及的考点都是往年常考热点，难度不大。定义判断仍是以单定义为主，在解题技巧上注重对定义要见的分析比对，只要在考前认真准备复习，通过分析被定义项即可做出多数题目。类比推理侧重经验常识，题型分布：两词类3道，三词类5道，四词类2道，分布均匀，整体趋向考察考生对各领域基本概念的理解与把握，整体难度不大。逻辑判断旧是10道题目，考察的重点仍是论证，共6道。其中，加强型3道，削弱型2道，前提假设型1道，归纳推理2道，分析推理1道，翻译推理1道。对于逻辑判断来说，重点仍是在考前的基础知识和逻辑理论的掌握上，属于典型的先苦后甜型题目。

(3) 资料分析材料篇幅长、阅读难度大、无用材料增多。

需要考生仔细甄别遴选。围绕2014年国考的资料分析题目，可以看出与往年最不相同的一点，即出现了无关的材料段落，需要考生具有较强的分析判定能力。比较大题目增多，选项间距大，进而整体弱化了计算能力考查保持在15-20道之间。2014年统计型、综合型、统计表格各5道，这也是国考资料分析的主要考查题型分配比例。

(4) 言语理解阅读量继续增大，难度隐形提升。

总题量依旧是40题，其中片段阅读15题，逻辑填空20(纯成语7道+纯实词9道+实词和成语混搭4道)，语句表达5题。逻辑填空部分相对简单，阅读理解的长度平均每题7-8行，普遍反映在本部分耗时较长，难点就在于有限的时间抓取有效信息点。阅读理解中的主要题型还是主旨类和意图推断类题目。一般保持在40道左右。近几年的国考一般都考选词填空和阅读理解，但考生在复习的时候也别忘了逻辑填空。

(5) 言语理解阅读量继续增大，难度隐形提升。

总题量依旧是40题，其中片段阅读15题，逻辑填空20，语句表达5题。逻辑填空部分相对简单，阅读理解的长度平均每题7-8行，普遍反映在本部分耗时较长，难点就在于有限的时间抓取有效信息点。阅读理解中的主要题型还是主旨类和意图推断类题目。一般保持在40道左右。近几年的国考一般都考逻辑填空和阅读理解，因此考生在复习时要全面。

(三) 考试趋势

华图教育专家预测，常识判断部分的题量将趋于稳定，时政热点、科技常识运用是命题新趋势。分析近两年国家公务员考试行测真题得出的结论是：经济、法律、地理、科技、人文等常规考点仍将是常识判断部分的考查重点，在今后的考试中此类学科知识的比重将趋于稳定。同时也不排除结合时政热点与科技以及文化等进行复杂的综合性命题的题型，诸如问你“一只熊从20米高的树上掉下来落地花了两秒钟，请问它是什么颜色的？”这样的比较复杂的题目。其他部分保持相对稳定，各位考生只要做好准备，相信可以取得不错的成绩。



(四) 考试备考

第一步，严格按照考试时间的安排做模拟演练。

需要注意的是，行测考试控制在1小时50分钟内，因为真正考试当中需要涂答题卡。

第二步，对于行测，务必在考试当中严格给自己每一个模块的作答时间计时！

从常识判断、言语理解、逻辑判断、数学运算和资料分析都分别计时。将自己复习的策略和考试时间一一匹配，比如说：常识判断5分钟、言语理解30分钟、逻辑判断35分钟、资料分析30分钟、数学运算10分钟(个人情况不同则安排不同)，尽量按照自己计划的时间来做题，如此反复的强化练习几次，可以确定真正上考场之后各个模块的作答时间。

第三步，确定自己在限定时间内能够答完题目的数量。

试卷题量比较大，可能有的考生在限定时间之内做不完题目，首先告诉大家的是这属于正常情况，因为大多数考生是在限定时间内做不完的，其次大家在严格按照作答时间做完行测之后确定下自己能做完多少道题目，有多少道题目做不完，为之后的战略放弃做好基础。

第四步，在指定时间内做完题目之后(时间一到，一定停笔)

做以下的工作：改正错误。当然这也是很多同学会做的，但是我们建议大家，不仅仅是改正错误而已，而是要回归知识点，比如说你的行程问题错了，那返回到行程问题的考点当中，去再次确认下行程问题的知识点;比如说真假推理错了，那返回去看看真假推理的知识点，在你复习出错点。总之，要将出现过错误的知识点重新复习，要做到此次错，下次对。不要将错的一直错下去。

第五步，在反复三四次强化练习之后，确定自己的薄弱项！

对于战略放弃一定量的题目是应该的合理的，但是放弃哪一科，可不是随机的，而是有计划的、战略性的。所以首先要明确自己的薄弱项，而这个薄弱项是最后经过自己的努力之后才能确定的，考前最后几天根据自己做的几套模拟卷看看，哪一科的耗费时间比较长反而得分率最低，就可以确定为薄弱项，再根据之前所计算的答题题量来确定放弃多少道题目。

二、申论部分

(一) 考试时间

考试大纲及试卷“作答要求”对考试时间和字数的变化显著，2014年国考一改以往申论考试150分钟的时间要求，而是采取了考试时间延长30分钟、总时间180分钟的时间限制；从字数角度看，本次的大作文试题字数从近年来的800—1000字增加到了1000—1200字。虽然形式上变化显著，但试卷总体结构仍趋于稳定。简单说，延长30分钟的作答时间，基本就是为满足考生写完增加了200字大作文的要求。因此，2015年国考也会保持三小时的时间，更加注重考生综合能力的考察，希望考生能做好万分的准备。



（二）考试题型

申论考试的五大题型基本保持不变，包括概括题、分析题、对策题、应用文写作、大作文写作。当然通过近几年的考试来看，题型方面也有侧重，比如在对策题的考察越来越少，应用文的写作逐渐成为考试的重点，因此，考生在备考时也要有的放矢，避免做一些无用功。

试题对文章的要求，从传统的单纯写作向多元化形式转变

以往的国考申论，仅仅最后一道题，以要求考生根据全部给定资料写文章的形式，考查考生的写作与文字表达能力。尤其是刚刚于去年组织的2013年国考，更是出现了导游讲解稿、政府网站文章、有思想性的命题作文等多元化新形式，题目设定越来越接地气、越来越灵活。在本次考试中，副省及以上卷出现了要求考生以“省教育厅工作人员”这种上级机关人物，以领导身份在大学心理健康活动总结会上的讲话发言稿这种新考查形式，尤其是要求“语言生动，有感染力”；地市及以下试卷出现了要求考生以专家团身份，为地震救灾指挥中的各界人士发倡议书的内容，要求“指向明确”“有感染力”。这种考查实质是考查考生的“领导潜质”。讲话感召有力、言辞敦厚、形势明朗、寒暄得体，这恰恰是当前广大青年干部的短板。因此，仅仅作一般性的概括，仅仅在试卷上积攒采分点，是很难拿到合适的分数的。

（三）考试趋势

概括题为市地级必考题型，站稳国考一席之地。国家公务员考试自分为副省级和市地级以来，各种题型推陈出新，几经变换，唯有归纳概括题一直稳坐交椅，虽分值在10~20分之间。除了2013年副省级考试未设置归纳概括题外，其余年份无一错漏。尤其是在市地级考试，甚至在2014年试卷中“连中二元”（第一、二题），由此可见概括题牢不可破的“江湖地位”。归纳概括能力的考查不仅体现在这一题型上，更是其他题型准确作答的基础，所以考生在备考期间，一定要熟练掌握各种提炼归纳信息的方法。

分析题在省部级的考察中为重点，但考察形式会越来越多样化，广大考生能清晰的备考各种题型，比如词语解释、观点分析、现象分析、本质类题目。

年份	考试内容	材料字数	题数	答题总字数	题型
2012年省部	食品安全问题	5999	4道	2250	第一题：1、概括归纳题，250字；2、编者按，200字。 第二题：辩论类型题，400字。 第三题：解决问题型概括归纳题，400字。 第四题：综合作文，1000字。
2012年地市	公共文化教育问题	6320	4道	2200	第一题：1、涵义型概括题，150字；2、概括类型题，150字。 第二题：宣传稿，500字。 第三题：建议型概括题，400字。 第四题：综合作文，1000字。



年份	考试内容	材料字数	题数	答题总字数	题型
2013年省部	中华传统文化	7243	5道	2300	第一题：分析概括题，250字。 第二题：概括类型题，150字。 第三题：公文写作，500字。 第四题：宣传稿，400字。 第五题：综合作文，1000字。
2013年地市	中华文化	6724	5道	2100	第一题：启示型分析题，300字。 第二题：概括类型题，200字。 第三题：综合概括题，300字。 第四题：分析概括题，300字。 第五题：综合作文，1000字。
2014年省部	社会心理健康	6984	5道	2550	第一题：概括归纳题，150字。 第二题：涵义型概括题，150字。 第三题：应用文写作，500字。 第四题：应用文写作，500字。 第五题：综合作文，1200字。
2014年地市	社会心理健康	6327	5道	2450	第一题：概括归纳题，200字。 第二题：概括归纳题，150字。 第三题：应用文写作，500字。 第四题：应用文写作，400字。 第五题：综合作文，1200字。

对策题型的考察相对减少，但是也不容忽视，因为对策已经融合在应用文写作中。我们发现应用文写作中涉及到对策的写作，因此各位考生还需要了解如何针对性和有效性的提出对策。

应用文的写作成为一种趋势，我们可以发现从单一的公文写作开始向多种多样的应用文写作转移，因此，各位考生在备考中，不能只备考公文，应多管齐下。

在大作文内容的要求上，由以往较单纯的大作文提对策，向着考剖析加对策的综合性要求转变。2014年国家公务员考试的两套申论试卷均要求考生从哲人的言论出发，探究带有倾向性和哲理性的观点，给出的观点较为委婉甚至晦涩，倾向性不甚明显，需要考生辩证分析。

（四）考试备考

“得申论者得天下，赢申论者赢公考”，申论的重要性于考生不言而喻。2015国家公务员考试即将来临，如何高效地备考申论已成为不少考生心中的疑问。申论作为公务员考试的笔试科目，复习需要步步为营，分阶段、有计划地稳中求进、有的放矢。华图教育专家建议各位考生可以根据自己的具体时间按照以下步骤进行复习：

阶段一 复习目标：认清考情，了解考试

复习内容：

- 1、考试大纲。关注考试的最新变化及对考生各项能力的要求。



2、历年国家公务员考试真题。研究历年国家公务员考试真题，将真题作为自测卷，记录自己的作答情况；对照答案和解析，了解每一道题的解答思路。

复习要点：

- 1、揣摩国考的命题特点和能力考查重点。
- 2、了解考试的题型、题量和难度。

阶段二 复习目标：深度学习，打牢基础

复习内容：

- 1、教材。仔细阅读基础教材，不错过任何一个例题。
- 2、试卷。定时定量地练习。

复习要点：

- 1、掌握申论各题型的特点，理解申论常见的考点和规律。
- 2、掌握作答技巧和方法。

阶段三 复习目标：专项复习，突破短板

复习内容：

- 1、专项教材和题库。按知识点和重难点逐一学习。
- 2、试卷。模拟题练习，积累答题经验。

复习要点：

- 1、针对不足，取长补短。
- 2、掌握更多时政热点和经典范文，全面打开解题思路。

阶段四 复习目标：掌握最新考试动态，调整考试状态

复习内容：

- 1、试卷。模拟临场考试环境及作答要求，进行冲刺训练。
- 2、时政热点。关注最新时政热点及其解读。
- 3、教材。进行知识要点回顾。

复习要点：

- 1、把握作答时间，熟练作答方法。
- 2、了解最新时政热点。
- 3、浏览回顾，梳理考点，加强记忆。

申论备考是个长期的战斗过程，一方面需要考生潜心研究，勤奋付出；另一方面也要求考生能掌握方法技巧，灵活应考。同时，考生备考过程中，华图教育专家建议可以借助一些优秀经典的申论教材，也可听听一些经验丰富的申论老师的授课内容，以使复习效果能事半功倍。

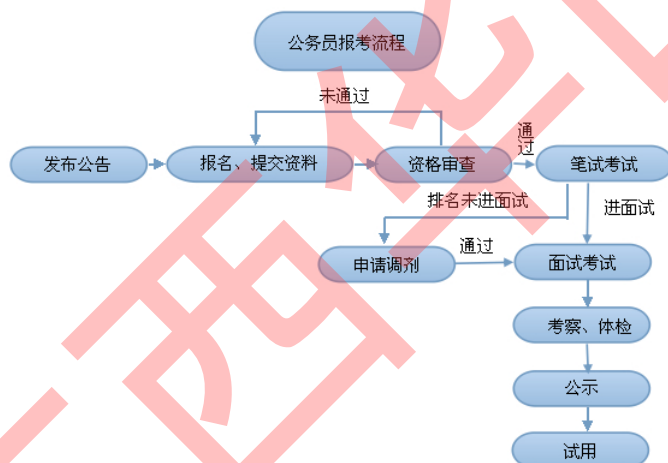
以上是关于公务员考试的考情分析，复习方法可供考生复习参考，考生更应结合自身的实



际情况进行调整。希望能助各位考生一臂之力，能在公务员考试复习中芝麻开花节节高，在群雄逐鹿的国考笔试中脱颖而出!

2015年国家公务员职位高效精准填报

国家公务员考试报名是整个公务员录用考试实施流程的重要环节，是国家公务员录用考试公开、平等原则的具体体现。公务员考试报名也是进入公务员队伍的第一道关口，相信很多人都跃跃欲试，其中不乏初次参考的菜鸟选手。那么究竟如何报名参加考试呢，华图教育公务员考试研究中心为大家准备了入门详解。希望能帮助广大考生顺利完成公务员报名，以迎战即将到来的2015年国考。公务员招考是由各级人事部门统一部署安排，具体细节上会因地域、部门的差异而不同，要以主管招考的相关部门的规定为准。但通常会经过一定的程序和步骤：



一、发布公告

中央机关及其直属机构的录用计划，由中央公务员主管部门审定，制定招考公告，向社会发布。招考公告内容包括：

1. 招录机关、招考职位、名额和报考资格条件；
2. 报名方式方法、时间和地点；
3. 报考需要提交的申请资料；
4. 考试科目、时间和地点；
5. 其他须知事项。

二、报名、提交材料

(一) 考生注册

报考人员报考前，登录中央机关及其直属机构2015年度考试录用公务员专题网站进行“考



生注册”。注册前，报考人员必须阅读并同意《诚信承诺书》，否则不能注册。用户名尽量填写稍微复杂、个性，且将用户名和密码要记录下来，以免忘记。

（二）信息提交

报考人员需在要求的时间期间提交报考申请。报考人员要慎重填报相关信息，尽可能突出优势。及时查看资格审查是否通过，如不通过，在要求的时间期限前可以改报其他职位。确保提交的信息真实非“骗考”，否则，将取消本次考试资格且5年内不得报考公务员。

特别提示：信息表一般包括：1.个人基本情况：姓名、性别、年龄、籍贯、住址、通讯地址、照片、毕业院校、专业类别等。2.考试规定所要求事项，如：是否服从调剂，是否受过奖惩或刑事处罚等。3.资历、资格事项：教育经历、工作经验、外语水平等。4.其他事项：婚姻状况、家庭状况等。

（三）填报职位

填写完个人详细信息之后才能报考职位。如果已经下载过职位表并记好所要填报的职位代码，那就可以直接点击“报考职位”进行职位填报。特别提醒一点，考虑清楚“是否服从调剂”（调剂的原则和条件）。

（四）查询职位

报考人员登录后，选择“报名情况浏览”后，可选择“查看部门报名情况”或“查看本人所报考职位情况”，报名情况定时刷新，供选择职位时参考。

特别提示：选择职位时要根据您的考试分数、学历、工作经验、政治面貌选取合适自己的职位。报考人员提交报考申请只能选择一个部门（单位）中的一个职位进行报名，不得用新旧两个身份证号同时报名，报名与考试时使用的身份证必须一致。

三、资格审查

（一）查询资格审查结果

提交报名信息后，报考人员可登录考录专题网站查询是否通过资格审查，查询时间2013年10月16日至26日。10月16日8:00至24日18:00期间，报考申请尚未审查或未通过资格审查的，可以改报其他职位。

（二）查询报名序号

通过资格审查的人员，请在规定的具体时间后登录考录专题网站查询报名序号。报名序号是报考人员报名确认和下载打印准考证等事项的重要依据和关键词，请务必牢记。

四、笔试考试

公务员录用笔试包括公共科目和专业科目，公共科目由中央公务员主管部门统一确定。专业科目由省级以上公务员主管部门根据需要设置。目前，国家公务员考试笔试公共科目分为行



政职业能力测验和申论两科。

国家公务员报考职位填报指导

一、报考政策相关注意事项

1. 报考人员是否可以更改报考职位？

招录机关在对报考人员报考信息进行资格审查之前，报考人员可以更改报考职位。没有通过招录机关资格审查的报考人员，在报名结束之前，可以改报其他职位。

2. 报考某一职位资格审查未通过后，还可以再次报考该职位吗？

不可以。

3. 资格审查通过后，还可以报考其他职位吗？

通过招录机关资格审查的报考人员，不可再改报其他职位。

4. 资格审查的时间有规定吗？

招录机关应在报考人员报名次日起2日内提出资格审查意见。

5. 对职位要求的资格条件有疑问的，如何咨询？

可以直接与招录机关联系，招录机关的咨询电话可通过考录专题网站查询。

6. 填写《报名登记表》和《报名推荐表》需要注意什么？

必须真实、全面、准确。主要信息填报不实的，按弄虚作假处理；信息填报不全导致未通过招录机关资格审查的，后果由报考人员自负。所有报考人员均需填写《报名登记表》，《报名推荐表》仅限普通高等院校应届毕业生填写。

7. 已具有公务员身份的人员能否报考？

符合招考职位条件，经所在单位同意的可以报考。有的职位在报考时规定有最低服务年限（三年或五年，包括试用期）的，要最低服务期满才能报考。

8. 什么是国民学历？它与普通招生计划学历有什么区别？

中国国民教育学历，指国家承认的学历，包括初等教育（小学）、中等教育（初、高中）及高等教育（大学）学历。目前我国的国民教育高等学历分专科、本科、硕士研究生和博士研究生四个层次。

9. 港澳和归国留学人员学历在何处认证？

必须经国家教育部国际合作与交流司书面认证后方可录用。

二、考务说明

1. 报名确认时可不可以更改考试地点？



确有特殊原因需要更改考试地点的，报考人员应关注报名确认网站发布的信息或电话咨询，获知办理更改及确认手续的时间、地点和要求。但是报名确认后，报考人员不能再更改考试地点。

2. 报考人员可否更改个人信息？

报名确认中，有二类报名信息经当地考试机构同意后可以修改：姓名中的错别字、身份证号中不涉及出生年月的个别错误数字。其他报名信息，须经招录机关同意，不得更改。

报考人员更改报名信息均应填写《报名信息更改申请表》。

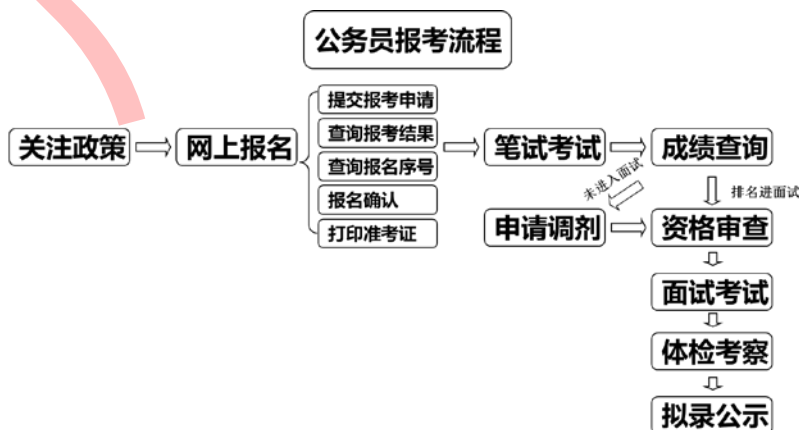
需要修改姓名中的错别字时，须出示身份证，只有身份证号与报名信息库中身份证号与报名信息库中身份证号一致时才可以更改。同样，在姓名一致的情况下，当发现信息库中的身份证号与报考人员出示身份证中的身份证号有个别数字出入时，若该数字不涉及出生年月，才可以更改。

3. 考试前遗失了身份证怎么办？

遗失身份证的报考人员，需要及时到公安部门补办临时身份证。持其他与报名时填报的法定证件类型不一致的证件均不能进入考场参加考试。

如何在网上进行有效的职位填报

2015国家公务员招考即将来临，如何在网上进行高效报考是很多考生非常关注的问题。在此，华图教育公考专家为大家呈现出清晰的报考流程，提醒大家关注报考重要流程点，帮助大家轻松报考。公务员招考由各级人事部门统一部署安排，具体细节上会因地域、部门等差异略有不同，请大家以主管招考的相关部门的规定为准。考生报名一般流程如下：



一、关注政策

在每年报名前考生可登录国家公务员考试网、人力资源和社会保障部、国家公务员局等网站查看公告、职位表、报考指南、考试大纲、专业分类等信息。

二、网上报名

1、提交报考申请。报考人员可在公告规定的时间内登录考录专题网站，提交报考申请。报考人员只能选择一个部门中的一个职位进行报名，不得用新、旧两个身份证号同时报名，报名与考试时使用的身份证必须一致。报名时，报考人员要仔细阅读诚信承诺书，提交的报考申请材料应当真实、准确。报考人员提供虚假报考申请材料的，一经查实，即取消报考资格。对伪造、变造有关证件、材料、信息，骗取考试资格的，将按照《公务员录用考试违纪违规行为处理办法（试行）》的有关规定予以处理。

2、查询报考结果。报考人员请于公告规定的时间内登录考录专题网站查询是否通过了资格审查。通过资格审查的，不能再报考其他职位。报考申请尚未审查或未通过资格审查的，可以改报其他职位。超过报名时间报考申请未审查或未通过资格审查的，不能再改报其他职位。

3、查询报名序号。通过资格审查的人员，请于公告规定的时间内登录考录专题网站查询报名序号。报名序号是报考人员报名确认和下载打印准考证等事项的重要依据和关键字，请务必牢记。

4、报名确认。通过资格审查的报考人员需要进行报名确认。报名确认采取网上确认的方式进行，报考人员请于公告规定的时间内在所选考区考试机构网站进行网上报名确认及缴费。未按期参加报名确认并缴费者视为自动放弃考试。

5、打印准考证。报名确认后，报考人员请于公告规定的时间内登录所选考区考试机构网站下载打印准考证。

三、笔试考试

笔试时间一般在11月底进行，公共科目包括《行测》和《申论》两科，考试范围见考试大纲，部分职位要求专业考试，具体职位表中会有说明。国考复习不指定考试辅导用书，不举办也不委托任何机构举办考试辅导培训班。建议考生最好选择品牌、口碑都较好的教材，经过对现在市面上的教材从考生评价、实用性、权威性、编写科学性等方面进行对比后发现。

笔试考点没有明确规定，考生可就近选择，如某考生在杭州，报考的是山东省的职位，该考生可以直接选择杭州考点参加笔试，无需回山东考试。考试会在全国各省会城市、自治区首府、直辖市和个别较大城市设置考场。

四、成绩查询

成绩查询的时间公告中会有预告，大概的时间，一般在笔试结束20-30天左右。



五、申请调剂

成绩公布后没有顺利进入面试的考生也不要放弃，根据要求，部分职位笔试合格人数未达到规定的面试比例时招录机关通过调剂补充人选。

六、资格审查

参加面试的考生面试前须向招录机关提供本人身份证件（身份证、学生证、工作证等）原件、所在单位出具的同意报考证明（加盖公章）或所在学校盖章的报名推荐表、报名登记表等材料。资格审查不通过的，取消面试资格。

七、面试考试

面试由招录机关单独组织，具体适宜见当年各部门公告。

八、体检、考察

体检和考察由招录机关负责。体检的项目和标准根据职位要求确定。体检标准按照公务员录用体检通用标准（试行）、公务员录用体检操作手册（试行）、《关于修订〈公务员录用体检通用标准（试行）〉及〈公务员录用体检操作手册（试行）〉的通知》和公务员录用体检特殊标准（试行）等规定组织实施；考察内容主要包括报考者的政治思想、道德品质、能力素质、学习和工作表现、遵纪守法、廉洁自律以及是否需要回避等方面的情况。

九、拟录公示

拟录用人员由招录机关按规定的程序和标准从考试成绩、考察情况和体检结果合格的人员中综合考虑，择优确定，并在考录专题网站上公示。公示内容包括拟录用人员姓名、性别、准考证号、所在工作单位或毕业院校，同时公布举报电话，接受社会监督，公示期为7天。公务员录用后具体入职时间及相关手续由录用单位通知考生，新录用的公务员试用期为一年。

2015年国家公务员考试网网上报名指导

一、掌握“职位精确符合原则”，规避竞争压力。

什么叫“职位精确符合原则”？就是考生的条件与职位的要求最符合。招考简章中影响考生报考职位的限制条件主要有：第一，学历和学位，有些职位会要求硕士学位甚至博士学位。第二，英语四六级，比如有些职位会在其他条件中说明“国家大学英语六级考试合格水平(2005年后参加考试的，成绩在425分以上)”；第三，政治面貌，是否为党员；第四是基层工作经历，包括工作年限，是否有“三支一扶”、“农村义务教育阶段学校教师特设岗位计划”、“大学



生志愿服务西部计划”、“选聘高校毕业生到村任职工作”等；还有很重要的专业这一条件。这五个方面，大家最好能够做到精确符合。

真正竞争最激烈、报名人数最多的职位，一般不是最好的部门，因为待遇好的部门门槛也高，报考人数会少。要求最低的部门，比如说专业不限、四六级不要求、基层工作经验不限、政治面貌不要求、学历不要求，这样的职位往往是竞争最惨烈的，报名人数和招录人数的比例能到三四千比一的，往往是这种职位。

华图公考专家建议很明确，考生在选择职位时，要综合考量自己的各方面条件和职位的各项要求，选择自己能达到的要求最苛刻的职位。职位的要求会限制你的竞争对手，你的条件就是优势。比如我是中共党员，我就选择中共党员的职位；我英语过了六级，我专门挑要求六级的职位；我是硕士，我专门挑要求硕士学历的职位，本科的可以不予考虑。通过这种办法，可以把大量的竞争对手排除在门外，这就是精确符合。

二、掌握沟通原则，及时咨询职位的招录部门

在报考阶段，总是有考生咨询华图公考专家：我的专业和招录单位的专业要求相近但是不完全相同怎么办？我的研究生和本科阶段的专业不同，可否报考本科专业的职位？对此，华图公考专家对广大考生的建议是：对《招考简章》中的专业、学历、学位、资格条件、基层工作经历以及备注的内容等信息需要咨询时，一定及时直接与招录机关联系。

我们都知道，我们目前的专业设置和用人单位对专业的了解是有出入的。用人单位对专业的了解可能仅限于名称，职位表中的很多专业和学校里的专业只是名称不同，课程体系和学习内容是一样的。如果你青睐的职位的专业要求和你们专业名称不完全符合，但是学习内容或者专业课程设置跟用人单位的专业要求非常符合，那么一定要咨询职位的招录部门。

不仅如此，在报考的过程中有任何不确定的问题也要及时咨询招录部门。很明确的一点是招录你的决定权在用人单位手中，报考条件的解释权也归于他们，因此考生有问题一定要及时沟通，免得影响自己报考。

三、真正了解职位，避免盲目报考

公务员考试现在几乎是“百里挑一”“千里挑一”。获得一个职位如此之难，那么报考之前一定要对职位有真正的了解。只有真正对某个职位有一种特别强烈的追求，才去选择它。因为归根到底，你竞选到这个职位之后，如果你不能真正热爱它、适应它，你很难做好它。

考生要按“职位精确符合原则”选择十个左右的职位，深入了解职位的工作内容、性质甚至工作环境，有条件的最好能够实际考察，最终选择自己最想获得的职位。公务员的待遇是很好，但是不同的职位是有区别的，很多考生并不了解公务员，入职之后发现跟自己的想象有落差，会很痛苦。如果考生考上公务员以后，最终发现工作和自己的能力、追求不匹配，或者职



位与自己的想象落差太大，此时，公务员职位就将是鸡肋，食之无味弃之可惜。职业选择是一件很慎重的事情，把研究工作做在前面要比考上之后因为不符合预期最终离职要美好得多。

四、权衡笔试和面试，整体考量报考职位

每年的中央机关及其直属机构招考的职位中，面试比例基本有3：1，4：1和5：1三种，4：1的职位较少。所谓的招录比例是进入面试的人数和招录人数的比例，显然，面试比例5：1的职位要比3：1的职位在笔试环节容易通过，但是面试中的竞争会更加激烈。

对此，华图公考专家对广大考生的建议是，权衡自己的能力长于面试还是笔试。公务员考试包括笔试和面试两部分，只有通过笔试才能进入面试，但是如果面试失利笔试成绩再优秀也是没有意义的。因此考生如果行政能力测验和申论复习得非常充分，但是对自己的语言表达能力和临场的发挥不是非常自信的话，可以选择面试比例3：1的职位；反之则选择5：1的职位。

五、报考前充分准备，中期为最佳报考时机

考生在报考时候经常会遇见一种善意的提醒：你不要提前报，你一定要最后报，你提前报了的话，你报的时候才十几个人报考，等最后一公布，两千多人报，你多吃亏，所以你一定要最后报，哪个竞争压力小再报。

对于这一问题，华图公考专家建议时间限制的中期为最佳报考时段而非最后报考。

留到最后两天报是有风险的。最后两天报名，结果审核不通过，直接就可以期待明年的考试了。所以这样一种风险也是现实需要去考虑的。华图公考专家的建议是你可以在报名开始之后及时关注考试动态，在第五、六天报考。此时报名时间已经过去一半，趋势已经比较明显，另一方面你也可以规避审核不通过的风险，一旦不通过可以及时调整自己的报考职位。

六、了解考试动态，知己知彼百战不殆

这个跟上面的建议是相关的，公务员考试发展到今天，绝大部分考生都知道放到最后去报。以前06、07的时候，刚刚一公布，考生马上去报名。华图公考专家的观点是，别人报不报这个职位不是决定性因素，某种程度上可以是一个参考，但是要用好这个参考。说到底关键报考有种博弈的成分在内，很难之前就能预测到这个职位就是这样的。如果在刚报考几天就比较火爆的职位，往往会一直火到最后，但有些职位在最后也可能有一些井喷。考生一定要多关注华图官网对报名情况进行的跟踪分析，便于及时调整策略。

不仅如此，报名一共有十天的时间，这中间考务机关可能会对职位要求进行调整，也可能会有些信息进行披露。报名通过审核缴费上传照片等过程之后考生才真正具有考试资格。考生不要因为填好信息就好，一定要了解最新最多的考试信息，知己知彼方能百战不殆。

七、客观评估自己的实力，报考适合自己的职位

所谓客观评估自己的实力，就是既不盲目乐观，也不妄自菲薄。考生在报考之前要对自



己进行全面地分析。考生在报考之前要做两个分析，一个是前面所说的职位分析，发现自己能报考的职位。另一个就是，考生从人力资源的角度做一个自我优势和劣势的分析，分析完毕以后，发现自己适合做哪个职位，才去报考。考生报考不应该首先判断这个职位到底有多少人去报。我们考公务员归根结底是要获得一个职位，从事这个职业，所以一定要选择最适合自己的那个岗位。

八、避开报名高峰，增加成功率

华图公考专家表示，报名人数会逐渐增长，所以报名系统可能会由于拥堵出现一些问题。这个时候考生们一定不要焦虑，以免出现填报信息错误等情况。因为这样影响日常复习和报名考试绝对得不偿失。在报考之前要先登录报考页面，了解一下需要填写的信息，然后将自己的详细信息整理在word文档中，选择在一些报名人数相对较少的时间段进行报考，避开报名高峰，这样会增加效率，避免出错。

九、及时调整策略，切忌死盯一个职位

考生填写报名信息之后，招录单位要对考生进行审核，只有通过审核之后才算报考成功。因此考生要时刻关注审核的进行，一定审核不通过就要对有人单位的拒绝理由进行分析。如果是信息不完整就要及时补充信息；如果专业不符，无论你认为你的专业与职位要求的专业是多么类似，一旦审核不通过也要及时调整报考职位了。

因此考生在审核未通过之前一定不能盲目相信自己符合职位要求，而要持续关注考录部门的审核情况，及时作出调整，免得造成遗憾。

十、发掘自身优势，尽可能详尽填写个人信息

华图公考专家提醒考生在填报个人信息的时候要尽可能详细。不要因为网络忙就匆忙报考，认为只要填写它要求的最基本信息就行了。你报考的信息是会跟随整个考试过程的，不但为你取得笔试的资格，在面试时也是面试官对你的参考资料。考生的一些优势在笔试时是不能凸显的，但是面试时有可能为你助一臂之力。

有些考生会忽视自己的优势，认为自己很平常，没什么可填写的，其实不然，一定要注意发掘自己的过人之处。因为有些你认为理所应当具有的能力可能就是别人没有的，也恰好就是这个职位需要的。比如有时候文艺或者体育特长也是有些单位会考虑的因素。

华图公考专家为考生总结了以上十点技巧，希望能够对考生的报考有所帮助。



第四部分

2015年国家公务员考录公告及考试
大纲



中央机关及其直属机构 2015年度考试录用公务员公告

为满足中央机关及其直属机构录用公务员的需要，根据公务员法和公务员录用的有关规定，中共中央组织部、人力资源和社会保障部、国家公务员局将组织实施2015年度中央机关及其直属机构考试录用主任科员以下及其他相当职务层次非领导职务公务员工作。现将有关事项公告如下：

一、报考条件

- (一) 具有中华人民共和国国籍；
- (二) 18周岁以上、35周岁以下（1978年10月15日至1996年10月15日期间出生），2015年应届硕士研究生和博士研究生（非在职）人员年龄可放宽到40周岁以下（1973年10月15日以后出生）；
- (三) 拥护中华人民共和国宪法；
- (四) 具有良好的品行；
- (五) 具有正常履行职责的身体条件；
- (六) 具有符合职位要求的工作能力；
- (七) 具有大专以上文化程度；
- (八) 具备中央公务员主管部门规定的拟任职位所要求的其他资格条件。

中央机关及其省级直属机构除部分特殊职位和专业性较强的职位外，应招录具有2年以上基层工作经历的人员，中央直属市（地）级机构职位、县（区）级及以下职位（含参照公务员法管理的事业单位）10%左右的职位用于招录服务期满、考核合格的大学生村官、“三支一扶”计划、“农村义务教育阶段学校教师特设岗位计划”、“大学生志愿服务西部计划”等服务基层项目人员。

招考职位明确要求有基层工作经历的，报考人员必须具备相应的基层工作经历。基层工作经历，是指具有在县级及以下党政机关、国有企事业单位、村（社区）组织及其他经济组织、社会组织等工作的经历。曾在军队团和相当于团以下单位工作过，可视为具有基层工作经历。报考中央机关的，在地（市）直属机关工作的经历，也可视为基层工作经历。以上基层工作经历的截止时间为2014年10月。

现役军人、在读的非应届毕业生、服务年限不满2年（含试用期）的公务员和参照公务员法管理的机关（单位）工作人员，不得报考。

曾因犯罪受过刑事处罚的人员和曾被开除公职的人员，在各级公务员招考中被认定有舞弊



等严重违反录用纪律行为的人员，公务员和参照公务员法管理的机关（单位）工作人员被辞退未满5年的，以及法律法规规定不得录用为公务员的其他情形的人员，不得报考。报考人员不得报考录用后即构成回避关系的招录职位。

二、报考程序

（一）职位查询

各招录机关的招考人数、具体职位、考试类别、资格条件等详见《中央机关及其直属机构2015年度考试录用公务员招考简章》（以下简称《招考简章》）。

报考人员在2014年10月14日后可以通过以下网站查阅《招考简章》：

中央机关及其直属机构2015年度考试录用公务员专题网站（以下简称考录专题网站）<http://bm.scs.gov.cn/2015>

中国政府网（<http://www.gov.cn>）

人民网（<http://www.people.com.cn>）

新华网（<http://www.xinhuanet.com>）

中国网（<http://www.china.com.cn>）

人力资源社会保障部门户网站（<http://www.mohrss.gov.cn>）

国家公务员局门户网站（<http://www.scs.gov.cn>）

中青在线网（<http://www.cyol.net>）

新浪网（<http://www.sina.com.cn>）

搜狐网（<http://www.sohu.com>）

中华网（<http://www.china.com>）

中国教育在线（<http://www.eol.cn>）

对《招考简章》中的专业、学历、学位、资格条件、基层工作经历以及备注内容等信息需要咨询时，请报考人员直接与招录机关联系，招录机关的咨询电话可以通过上述网站查询。

有关报考政策、报名网络技术和考场考务安排等事宜的详细情况，请参阅《报考指南》。

（二）网上报名

本次考试报名主要采取网络报名的方式进行。报考人员可登录考录专题网站（<http://bm.scs.gov.cn/2015>）进行网上报名。也可以通过人力资源社会保障部门户网站（<http://www.mohrss.gov.cn>）或国家公务员局门户网站（<http://www.scs.gov.cn>）上的相关链接登录考录专题网站。

网上报名按以下程序进行：

1、提交报考申请。报考人员可在2014年10月15日8:00至24日18:00期间登录考录专题网站，提交报考申请。报考人员只能选择一个部门（单位）中的一个职位进行报名，报名与考试时使用的身份证必须一致。报名时，报考人员要仔细阅读诚信承诺书，提交的报考申请材料应



当真实、准确。报考人员提供虚假报考申请材料的，一经查实，即取消报考资格。对伪造、变造有关证件、材料、信息，骗取考试资格的，将按照《公务员录用考试违纪违规行为处理办法（试行）》的有关规定给予取消本次报考资格，且5年内不得报考公务员的处理。

2、查询资格审查结果。报考人员请于2014年10月15日至26日期间登录考录专题网站查询是否通过了资格审查。通过资格审查的，不能再报考其他职位。2014年10月15日8:00至24日18:00期间，报考申请尚未审查或未通过资格审查的，可以改报其他职位。2014年10月24日18:00至26日18:00期间，报考申请未审查或未通过资格审查的，不能再改报其他职位。

3、查询报名序号。通过资格审查的人员，请于2014年10月28日8:00后登录考录专题网站查询报名序号。报名序号是报考人员报名确认和下载打印准考证等事项的重要依据和关键字，请务必牢记。

（三）报名确认

通过资格审查的报考人员需要进行报名确认。报名确认采取网上确认的方式进行，报考人员请于2014年11月2日9:00至7日16:00在所报考区考试机构网站进行网上报名确认及缴费。未按期参加报名确认并缴费者视为自动放弃考试。

网上报名确认时，报考人员应上传本人近期免冠2寸（35×45mm）正面电子证件照片（蓝底证件照，jpg格式，20KB以下），并按规定网上缴纳有关费用。

农村特困人员和城市低保人员，可以直接与当地考试机构联系办理报名确认和减免费用的手续。农村绝对贫困家庭的报考人员凭其家庭所在地的县（区、市）扶贫办（部门）出具的特困证明和特困家庭基本情况档案卡（复印件），享受最低生活保障城镇家庭的报考人员凭其家庭所在地的县（区、市）民政部门出具的享受最低生活保障的证明和低保保证（复印件），经各省（自治区、直辖市）负责考务工作的部门审核确认后，办理减免考务费用的手续。

各省（区、市）考试机构的网址和咨询电话将于2014年11月1日以后通过考录专题网站公布。

（四）网上打印准考证

报名确认成功后，报考人员请于2014年11月24日10:00至29日12:00期间，登录所报考区考试机构网站下载打印准考证。打印中如遇问题，请与当地公务员考试机构联系解决。

三、考试内容、时间和地点

（一）笔试

1、内容。公共科目包括行政职业能力测验和申论两科。有关情况详见《中央机关及其直属机构2015年度考试录用公务员公共科目考试大纲》。

报考中央对外联络部、中央编译局、外交部、教育部、科技部、商务部、文化部、国家旅游局、全国友协等部门日语、法语、俄语、西班牙语、阿拉伯语、德语、朝鲜语（韩语）等7个



非通用语职位的人员，还将参加外语水平考试，考试大纲请在相关招录部门网站查询。

报考中国银监会及其派出机构、中国证监会及其派出机构特殊专业职位的人员，还将参加专业考试，考试大纲请在考录专题网站，中国银监会、中国证监会网站分别查询。

2、时间地点。公共科目笔试的时间为2014年11月30日。具体安排为：

11月30日上午 9:00—11:00 行政职业能力测验

11月30日下午 14:00—17:00 申论

7个非通用语职位外语水平考试的时间为：

2014年11月29日下午14:00—16:00

银监会及其派出机构、证监会及其派出机构特殊专业职位专业考试的时间为：

2014年11月29日下午14:00—16:00

本次考试在全国各省会城市和个别较大城市设置考场。报考人员应按照准考证上确定的时间和地点参加考试。参加考试时，必须同时携带准考证和法定身份证件（与报名时一致）。缺少证件的报考人员不得参加考试。报考银监会、证监会及其派出机构的特殊专业职位的人员在网上报名时，务必将考点选择为省会城市、自治区首府和直辖市。报考7个非通用语职位的人员在网上报名时，务必将考点选择为北京。

3、成绩查询。公共科目笔试成绩及最低合格分数线可于2015年1月10日登录考录专题网站查询。7个非通用语职位外语水平考试成绩和银监会、证监会特殊专业职位考试成绩也同时在考录专题网站上公布。

对西部地区和艰苦边远地区职位、基层职位和特殊专业职位等，在划定最低合格分数线时将予以政策倾斜。

（二）面试和专业科目考试

根据《招考简章》中规定的面试人选的比例，按照笔试成绩从高到低的顺序，确定参加面试和专业科目考试的人选名单，并在考录专题网站上统一公布。其中，7个非通用语职位按照公共科目笔试成绩与外语水平考试成绩1：1的比例进行合成后排序；银监会、证监会及其派出机构特殊专业职位按照公共科目笔试成绩与专业考试成绩1：1的比例进行合成后排序。

通过公共科目笔试最低合格分数线的人数与计划录用人数比例未达到规定面试比例的招考职位，进行调剂。调剂职位及调剂相关事宜，在公共科目笔试成绩公布后，通过考录专题网站面向社会统一公布。

调剂结束后，报考人员可登录考录专题网站查询各招录机关的面试公告。面试时，报考人员须提供本人身份证件（身份证、学生证、工作证等）原件、所在单位出具的同意报考证明（加盖公章）或所在学校盖章的报名推荐表、报名登记表等材料。大学生村官、“农村义务教育阶段学校教师特设岗位计划”、“三支一扶”计划、“大学生志愿服务西部计划”等服务基



层项目人员的认定，由相应的主管部门出具证明。凡有关材料主要信息不实，影响资格审查结果的，招录机关有权取消该报考人员参加面试的资格。

部分招录机关会根据职位特点设置专业科目考试，专业科目考试设置情况及相关事项将在考录专题网站及招录机关网站上统一公布。

报考所需的报名推荐表、报名登记表等材料可从考录专题网站下载、打印。

报考中国民航空中警察空中执勤职位且进入面试人选名单的人员，面试前进行体检和体能测评，体检和体能测评合格者，参加面试。详细情况可登录中国民用航空局政府网站（<http://www.caac.gov.cn>）和考录专题网站查询。

四、体检和考察

面试和专业科目考试结束后，将按照综合成绩从高到低的顺序确定进入体检和考察的人选。

综合成绩的计算方法为：公共科目笔试总成绩（非通用语职位和特殊专业职位笔试合成成绩）占50%，面试成绩和专业科目考试成绩共占50%（公共科目笔试、面试、专业科目考试成绩均按百分制折算）。

个别参加面试人数与录用计划数比例低于3:1的职位，报考人员面试成绩应达到其所在面试考官小组使用同一套面试题本面试的所有人员的平均分或者招录机关在面试公告中确定的面试合格分数线，方可进入体检和考察。

五、公示拟录用人员名单

拟录用人员由招录机关按规定的程序和标准从考试成绩、考察情况和体检结果合格的人员中综合考虑，择优确定，并在考录专题网站上公示。公示内容包括拟录用人员姓名、性别、准考证号、所在工作单位或毕业院校，同时公布举报电话，接受社会监督，公示期为5个工作日。

特别提示：

本次考试不指定考试辅导用书，不举办也不委托任何机构举办考试辅导培训班。目前社会上出现的假借公务员考试命题组、专门培训机构等名义举办的辅导班、辅导网站或发行的出版物、上网卡等，均与本次考试无关。敬请广大报考者提高警惕，切勿上当受骗。

2014年10月



中央机关及其直属机构 2015年度考试录用公务员公共科目考试大纲

为便于报考者充分了解中央机关及其直属机构2015年度考试录用公务员公共科目笔试，特制定本大纲。

一、公共科目笔试内容

中央机关及其直属机构2015年度考试录用公务员公共科目笔试分为行政职业能力测验和申论两科，全部采用闭卷考试的方式。

行政职业能力测验为客观性试题，考试时限120分钟，满分100分。

申论为主观性试题，考试时限180分钟，满分100分。

二、作答要求

（一）行政职业能力测验

报考者务必携带的考试文具包括黑色字迹的钢笔或签字笔、2B铅笔和橡皮。报考者必须用2B铅笔在指定位置上填涂准考证号，并在答题卡上作答。在试题本或其他位置作答一律无效。

（二）申论

报考者务必携带的考试文具包括黑色字迹的钢笔或签字笔、2B铅笔和橡皮。报考者必须用2B铅笔在指定位置上填涂准考证号，用钢笔或签字笔在答题卡指定位置上作答。在非指定位置作答或用铅笔作答一律无效。

三、行政职业能力测验介绍

（一）测试内容

行政职业能力测验主要测查与公务员职业密切相关的、适合通过客观化纸笔测验方式进行考查的基本素质和能力要素，包括言语理解与表达、数量关系、判断推理、资料分析和常识判断等部分。

言语理解与表达主要测查报考者运用语言文字进行思考和交流、迅速准确地理解和把握文字材料内涵的能力，包括根据材料查找主要信息及重要细节；正确理解阅读材料中指定词语、语句的含义；概括归纳阅读材料的中心、主旨；判断新组成的语句与阅读材料原意是否一致；根据上下文内容合理推断阅读材料中的隐含信息；判断作者的态度、意图、倾向、目的；准确、得体地遣词用字等。常见的题型有：阅读理解、逻辑填空、语句表达等。

数量关系主要测查报考者理解、把握事物间量化关系和解决数量关系问题的能力，主要涉及数据关系的分析、推理、判断、运算等。常见的题型有：数字推理、数学运算等。



判断推理主要测查报考者对各种事物关系的分析推理能力，涉及对图形、语词概念、事物关系和文字材料的理解、比较、组合、演绎和归纳等。常见的题型有：图形推理、定义判断、类比推理、逻辑判断等。

资料分析主要测查报考者对各种形式的文字、图表等资料的综合理解与分析加工能力，这部分内容通常由统计性的图表、数字及文字材料构成。

常识判断主要测查报考者应知应会的基本知识以及运用这些知识分析判断的基本能力，重点测查对国情社情的了解程度、综合管理基本素质等，涉及政治、经济、法律、历史、文化、地理、环境、自然、科技等方面。

（二）题型介绍

行政职业能力测验涉及多种题目类型，试题将根据考试目的、报考群体情况，在题型、数量、难度等方面进行组合。以下是部分常用题型介绍。

1. 言语理解与表达

每道题给出一段语言文字，要求报考者根据对这段文字的理解或运用一定的语言文字知识，选出最符合要求的答案。

例题1：在古代，每遇战乱，手艺人都会成为战争双方争夺的对象，这是因为手艺人掌握着传统社会中最重要的技术，他们代表着当时最先进的社会生产力。如今，尽管现代科学技术取代了手工技能，成为当今时代最强大的生产力，但传统工艺完全可以借助现代科技而提升，继续服务于大众。

这段文字意在说明：

- A. 与现代科技联姻是传统工艺发展的有效途径
- B. 任何时代，社会发展的第一要素是社会生产力
- C. 现代科技的进步对传统手工艺产生的深远影响
- D. 现代科技可以解决制约着生产的传统工艺难题

（答案：A。从文中最后一句中，“传统工艺”借助“现代科技”得到“提升”，可以看出，与现代科技联姻可以使传统工艺得到发展。因此，A选项符合题意。）

例题2：说话不仅是一种生理功能，更是一种能力。会说话的人，纵然_____，滔滔不绝，听者也不以为苦；纵然_____，一字千金，也能绕梁三日。成功人士大多是成功的说话者，毫不夸张地说，其成功至少有一半是用舌头_____的。

依次填入划横线部分最恰当的一项是：

- A. 能言善辩 讷口少言 实现
- B. 绘声绘色 不露声色 完成
- C. 口若悬河 片言只语 创造



D. 侃侃而谈 缄口不言 获取

(答案: C。从上下文的意思, 及词语本身的含义, 可知选项C更为贴切。)

2. 数量关系

第一种题型: 数字推理。每道题给出一个数列, 但其中缺少一项, 要求报考者仔细观察这个数列各数字之间的关系, 找出其中的排列规律, 然后从四个供选择的答案中选出最合适、最合理的一个来填补空缺项, 使之符合原数列的排列规律。

例题: 1 2 4 8 16 ()

A. 16 B. 24 C. 32 D. 36

(答案: C。原数列是一个等比数列, 后一项是前一项的2倍, 故正确答案为C。)

第二种题型: 数学运算。每道题给出一个算术式子或者表达数量关系的一段文字, 要求报考者熟练运用加、减、乘、除等基本运算法则, 并利用其他基本数学知识, 准确迅速地计算或推出结果。

例题: 某地劳动部门租用甲、乙两个教室开展农村实用人才培训。两教室均有5排座位, 甲教室每排可坐10人, 乙教室每排可坐9人。两教室当月共举办该培训27次, 每次培训均座无虚席, 当月共培训1290人次。

问甲教室当月共举办了多少次这项培训?

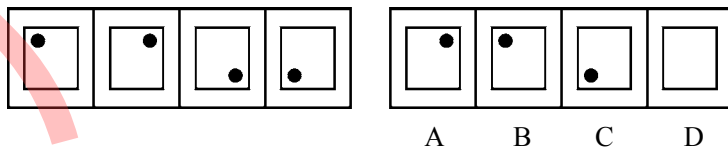
A. 8 B. 10 C. 12 D. 15

(答案: D。根据题意可知, 甲教室每次培训可坐50人, 而乙教室每次培训可坐45人。由此可计算出甲教室举办的培训次数为15次。)

3. 判断推理

第一种题型: 图形推理。每道题给出一套或两套图形, 要求报考者通过观察分析找出图形排列的规律, 选出符合规律的一项。

例题:



(答案: B。黑点在正方形中顺时针移动。在第5个图形中, 应该正好移动到左上角。)

第二种题型: 定义判断。每道题先给出一个概念的定义, 然后分别列出四种情况, 要求报考者严格依据定义选出一个最符合或最不符合该定义的答案。

例题: 职业枯竭是指人们在自己长期从事的工作重压之下, 产生身心能量被工作耗尽的感觉。

根据上述定义, 下列属于职业枯竭状态的是:



- A. 老周不能胜任自己现有的工作，每天都会忙得焦头烂额
- B. 刚参加工作的小李觉得这份工作太累，产生了跳槽的念头
- C. 刘经理每天工作繁忙，缺乏充足的休息，情绪也越来越糟糕
- D. 在从事过许多不同的职业之后，老王觉得所有工作都索然无味

(答案：C。根据题干所给定义，正确答案为C。)

第三种题型：类比推理。给出一组相关的词，要求通过观察分析，在备选答案中找出一组与之在逻辑关系上最为贴近或相似的词。

例题：螺丝：螺帽

- A. 水杯：暖瓶
- B. 线：纽扣
- C. 插座：插头
- D. 筷：碗

(答案：C。螺丝和螺帽是一组必须配套使用的东西，选项C中插头与插座的关系与螺丝与螺帽的关系一样。)

第四种题型：逻辑判断。每道题给出一段陈述，这段陈述被假设是正确的，不容置疑的。要求报考者根据这段陈述，运用一定的逻辑推论，选择一个最恰当的答案。

例题：在一次考古发掘中，考古人员在一座唐代古墓中发现多片先秦时期的夔(音kuí)文陶片。对此，专家解释说，由于雨水冲刷等原因，这些先秦时期的陶片后来被冲至唐代的墓穴中。

以下哪项如果为真，最能质疑上述专家的观点？

- A. 在这座唐代古墓中还发现多件西汉时期的文物
- B. 这座唐代古墓保存完好，没有漏水、毁塌迹象
- C. 并非只有先秦时期才使用夔文，唐代文人以书写夔文为能事
- D. 唐代的墓葬风俗是将墓主生前喜爱的物品随同墓主一同下葬

(答案：B。该选项中“古墓保存完好，没有漏水、毁塌迹象”从根本上排除了“雨水冲刷”的可能性，最能质疑专家的观点。)

4. 资料分析

针对一段资料一般有1~5个问题，报考者需要根据资料所提供的信息进行分析、比较、推测和计算，从四个备选答案中选出符合题意的答案。

例题：根据以下资料回答问题：

表 2010年三大经济圈产业结构及增长速度(%)

	长三角		珠三角		京津冀		全国	
	占地区生产总值比重	增长速度	占地区生产总值比重	增长速度	占地区生产总值比重	增长速度	占国内生产总值比重	增长速度
第一产业产值	4.7	3.6	5.0	4.4	6.6	3.3	10.2	4.3
第二产业产值	50.6	13.4	50.4	14.5	43.8	15.2	46.8	12.2
第三产业产值	44.7	10.7	44.6	10.1	49.6	11.4	43.0	9.5



三大经济圈中，2010年三次产业增长速度均超过全国平均水平的有几个？

- A. 0 B. 1 C. 2 D. 3

（答案：B。通过比较表格提供的数字，可以看出，三次产业增长速度均超过全国平均水平的只有珠三角，故正确答案为B。）

5.常识判断

常识判断主要测查报考者对有关国情社情的了解程度、综合管理的基本素质等，涉及政治、经济、法律、历史、文化、地理、环境、自然、科技等方面的基本知识及其运用，要求报考者通过分析、判断和推理，选出最符合要求的一项。

例题：匾额是中国古建筑的重要组成部分，显示建筑物的性质。下列匾额与建筑物对应正确的一组是：

- A. 明镜高悬——贡院
B. 万世师表——关帝庙
C. 还我河山——武侯祠
D. 正大光明——乾清宫

（答案：D。仔细考察四个选项，你可以依据有关历史常识，判断出A、B、C三个选项的对应关系都不准确，只有D选项中的匾额与建筑物能够对应，故正确答案为D。）

四、申论介绍

申论是测查从事机关工作应当具备的基本能力的考试科目。申论试卷由注意事项、给定资料 and 作答要求三部分组成。申论考试按照省级以上（含副省级）综合管理类、市（地）以下综合管理类和行政执法类职位的不同要求，设置两类试卷。

省级以上（含副省级）综合管理类职位申论考试主要测查报考者的阅读理解能力、综合分析能力、提出和解决问题能力、文字表达能力。

阅读理解能力——要求全面把握给定资料的内容，准确理解给定资料的含义，准确提炼事实所包含的观点，并揭示所反映的本质问题。

综合分析能力——要求对给定资料的全部或部分的内容、观点或问题进行分析和归纳，多角度地思考资料内容，作出合理的推断或评价。

提出和解决问题能力——要求借助自身的实践经验或生活体验，在对给定资料理解分析的基础上，发现和界定问题，作出评估或权衡，提出解决问题的方案或措施。

文字表达能力——要求熟练使用指定的语种，运用说明、陈述、议论等方式，准确规范、简明畅达地表述思想观点。

市（地）以下综合管理类和行政执法类职位申论考试主要测查报考者的阅读理解能力、贯彻执行能力、解决问题能力和文字表达能力。



阅读理解能力——要求能够理解给定资料的主要内容，把握给定资料各部分之间的关系，对给定资料所涉及的观点、事实作出恰当的解释。

贯彻执行能力——要求能够准确理解工作目标和组织意图，遵循依法行政的原则，根据客观实际情况，及时有效地完成任务。

解决问题能力——要求运用自身已有的知识经验，对具体问题作出正确的分析判断，提出切实可行的措施或办法。

文字表达能力——要求熟练使用指定的语种，对事件、观点进行准确合理的说明、陈述或阐释。

